



Comment répondre à un appel à projet & solliciter un financement

www.med-in-occ.org – Tous droits réservés
 Rédacteur : jplantrou@urpslrmp.org

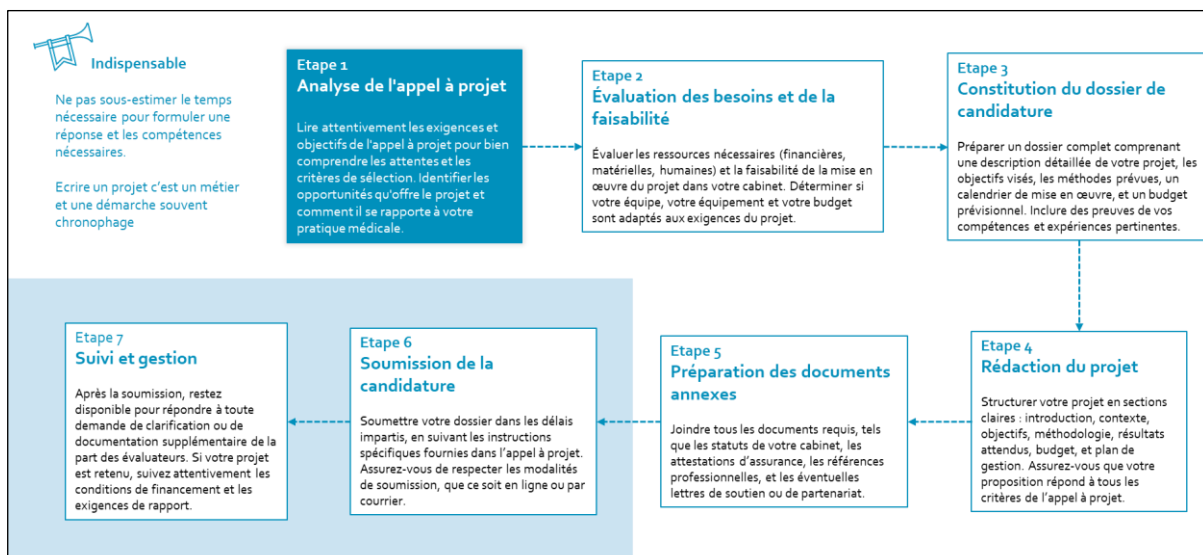
Répondre à un appel à projet offre plusieurs avantages stratégiques pour un médecin libéral. Cela permet de **FINANCER DES INITIATIVES** telles que l'acquisition d'équipements modernes, le développement de nouveaux services ou la mise en place de programmes de santé innovants, ce qui peut améliorer la qualité des soins et attirer davantage de patients. C'est aussi une opportunité pour **ACCROITRE LA VISIBILITE ET LA NOTORIETE DU CABINET** dans la communauté médicale.

Toutefois, cela nécessite un **INVESTISSEMENT CONSIDERABLE EN TEMPS ET EN RESSOURCES** pour préparer une candidature détaillée et conforme aux exigences du projet. Une réponse réussie peut mener à des subventions ou financements significatifs, tandis qu'une candidature mal préparée pourrait engendrer des efforts inutiles et une perte de temps. Répondre efficacement à un appel à projet exige une **COMPREHENSION CLAIRE DES CRITERES DE SELECTION** et un suivi rigoureux des conditions de financement.

I Méthodologie générale

Pour répondre à un appel à projet en tant que médecin libéral, il faut d'abord analyser attentivement les exigences et critères de l'appel. Ensuite, rédiger un dossier détaillé incluant les objectifs, la méthodologie, le budget et les preuves de compétences. Enfin, soumettre le dossier conformément aux instructions données et assurer un suivi pour toute demande complémentaire.

Illustration 1 – Les étapes nécessaires pour répondre à un appel à pr



II Conseils & bonnes pratiques

1 - Ne pas négliger l'investissement nécessaire lors de la réponse à un appel à projet

Un investissement en temps et en ressources permet de préparer un dossier complet et détaillé, augmentant ainsi les chances de succès. Un dossier bâclé peut entraîner une élimination immédiate ou des points de réduction. Investir dans la préparation permet de mieux gérer les ressources nécessaires pour la mise en œuvre du projet, réduisant le risque de problèmes financiers ou opérationnels futurs.

Les appels à projet ont souvent des exigences strictes en termes de documentation, de budget et de planification. Un investissement adéquat assure que toutes ces exigences sont respectées, évitant les erreurs coûteuses.

Les projets bien préparés sont plus susceptibles de recevoir des financements ou des subventions. Un investissement initial plus important peut se traduire par une meilleure qualité de proposition et un meilleur retour sur investissement.



En résumé, négliger l'investissement nécessaire pour répondre à un appel à projet peut compromettre la qualité de la proposition, réduire les chances d'obtenir un financement et affecter la réussite globale du projet.

2 - Un médecin peut ne pas avoir la compétence nécessaire pour écrire un projet

Bien que les médecins soient experts dans leur domaine, la rédaction de projets exige des compétences spécifiques en gestion, en finance, et en rédaction qui peuvent ne pas faire partie de leur formation professionnelle :

- **Manque de Formation en Gestion de Projet** : les médecins sont formés principalement pour le diagnostic et le traitement médical. Ils peuvent manquer de compétences spécifiques en gestion de projet, telles que la planification, la rédaction de propositions, et la gestion budgétaire.
- **Absence de Compétences Administratives** : la rédaction de projets nécessite des compétences en gestion administrative et en rédaction technique, souvent absentes dans la formation médicale traditionnelle.
- **Complexité des Appels à Projet** : les appels à projet peuvent avoir des exigences complexes et spécifiques en termes de budget, d'objectifs, et de documentation, nécessitant une expertise en matière de finance, de conformité, et de stratégie que les médecins ne possèdent pas toujours.
- **Temps et Priorités** : les médecins ont souvent des emplois du temps chargés avec leurs responsabilités cliniques, laissant peu de temps pour se consacrer à la préparation de projets ou à l'acquisition des compétences nécessaires.
- **Compétences en Analyse de Données** : les projets nécessitent souvent des compétences en analyse de données et en évaluation de besoins, domaines dans lesquels les médecins peuvent ne pas être formés.
- **Expérience en Rédaction** : la capacité à rédiger des propositions convaincantes, à présenter des objectifs clairs, et à structurer un projet de manière cohérente est une compétence spécifique qui peut nécessiter une formation ou une expérience en dehors du cadre médical.



Commentaires :

Les remarques formulées ci-dessus sont également valables pour les autres professionnels de santé. Un aspect important à prendre en considération notamment lorsque des bonnes volontés se présentent ou pour sélectionner un expert métier qui va vous accompagner.

Où aller chercher des ressources pour répondre à un appel à projet



Consulter des Experts : faites appel à des experts en gestion de projet, consultants en financement ou rédacteurs de propositions. Ils peuvent offrir des conseils précieux, aider à rédiger le projet et à structurer la demande de manière professionnelle.

S'adresser à des Organismes de Financement : recherchez des subventions et des financements auprès d'organismes publics (comme les agences gouvernementales de santé), de fondations privées, d'associations professionnelles, ou d'organisations non gouvernementales qui soutiennent des projets médicaux.

Utiliser les Réseaux Professionnels : engagez-vous avec des réseaux professionnels et des associations médicales qui peuvent offrir des informations sur les opportunités de financement ou recommander des partenaires potentiels.

Collaborer avec des Partenaires : envisagez des partenariats avec d'autres professionnels de santé, institutions académiques, ou organisations de recherche. Les collaborations peuvent renforcer la proposition de projet et accéder à des ressources supplémentaires.

Participer à des Formations : suivez des formations ou des ateliers sur la rédaction de projets et la recherche de financement. Ces programmes offrent des compétences pratiques et des connaissances sur les meilleures pratiques en matière de soumission de propositions.



Pour les médecins travaillant en établissement, ne pas oublier de solliciter les ressources pouvant être mises à disposition par la direction de l'établissement (service juridiques, qualité, direction générale...)

Ne pas hésiter à vous appuyer sur la CME – Commission médicale d'établissement pour porter le projet et demander l'appui des fonctions supports de votre établissement ou du groupe auquel il appartient.

3 – Soignez la qualité de la rédaction de votre réponse



Rédiger une proposition solide : préparez une proposition bien structurée, détaillant clairement les objectifs, la méthodologie, le budget et les bénéfices attendus du projet. Une proposition claire et convaincante est essentielle pour obtenir des ressources

- **Analyse du Cahier des Charges** : comprendre précisément les exigences et les critères de l'appel à projet. Cela inclut les objectifs, les critères de sélection et les modalités de soumission.
- **Définition Claire des Objectifs** : énoncer les objectifs du projet de manière claire et précise. Expliquez ce que vous espérez atteindre et comment cela répond aux besoins identifiés.
- **Description du Projet** : rédigez une description détaillée du projet, y compris la méthodologie, les activités proposées et le calendrier de réalisation. Assurez-vous que chaque étape est bien expliquée.
- **Justification et Pertinence** : fournir des arguments solides justifiant la nécessité du projet et son impact potentiel. Incluez des données ou des recherches pour renforcer votre argumentation.
- **Budget Détaillé** : présenter un budget détaillé avec des prévisions réalistes des coûts. Inclure des justifications pour chaque poste budgétaire et démontrer une gestion financière rigoureuse.

- **Plan de Mise en Œuvre** : décrire comment le projet sera mis en œuvre, les ressources nécessaires et les étapes de suivi. Précisez les responsabilités et les rôles des différents acteurs impliqués.
- **Évaluation et Mesure** : définir des indicateurs de performance pour mesurer le succès du projet. Inclure un plan d'évaluation pour suivre et analyser les résultats.
- **Partenariats et Collaboration** : mentionner tout partenariat ou collaboration, et expliquer comment ces relations renforceront le projet. Incluez les compétences et les contributions de chaque partenaire.
- **Conformité et Réglementation** : assurez-vous que le projet respecte toutes les normes et réglementations en vigueur. Incluez des informations sur la conformité légale et éthique.
- **Révision et Validation** : relisez et révisez le document pour corriger les erreurs et assurer la clarté. Il peut être utile de demander un retour externe pour améliorer la qualité de la proposition.
- **Présentation Professionnelle** : présentez le projet de manière professionnelle, en utilisant un format clair et structuré. Assurez-vous que le document est bien organisé et facile à lire.
- **Soumission Respectueuse des Délais** : soumettez la proposition en respectant les délais et les modalités indiquées dans l'appel à projet. Vérifiez que toutes les pièces justificatives sont complètes.

4 – L'importance d'inscrire son projet dans les politiques publiques

Inscrire un projet dans les orientations des politiques publiques, notamment celles définies par l'Agence Régionale de Santé (ARS), est crucial pour un médecin pour plusieurs raisons.

Premièrement, cela garantit que le projet répond aux priorités de santé régionales, augmentant ainsi sa pertinence et son impact potentiel.

Deuxièmement, aligner le projet sur les politiques publiques facilite l'accès à des financements et des subventions, car ces sources de financement privilégient les projets qui s'inscrivent dans leurs objectifs.

Troisièmement, cela permet d'optimiser la collaboration avec les acteurs locaux de santé, favorisant une meilleure intégration et synergie des interventions.

Quatrièmement, un projet conforme aux orientations de l'ARS est plus susceptible de bénéficier d'une reconnaissance institutionnelle et d'un soutien technique.

Enfin, en respectant les directives des politiques publiques, le projet contribue à l'amélioration globale du système de santé, ce qui peut renforcer la crédibilité et la pérennité de l'initiative du médecin.



Des orientations à reprendre dans la rédaction d'un projet



Exemples d'orientation des politiques publiques : le Plan Régional de Santé (PRS) d'Occitanie est un cadre stratégique définissant les priorités de santé pour la région. Les orientations principales incluent par exemple :

Réduction des inégalités de santé : Accent sur la diminution des disparités en matière de santé entre les territoires et les populations vulnérables.

Amélioration de l'accès aux soins : Développement des services de santé dans les zones sous-denses et renforcement de l'accès aux soins primaires.

Promotion de la prévention : Mise en œuvre de programmes de prévention et de dépistage pour lutter contre les maladies chroniques et les comportements à risque.

Renforcement des parcours de soins : Optimisation des parcours de santé pour garantir une meilleure coordination entre les soins hospitaliers, de ville, et médico-sociaux.

Renforcement des structures locales : Soutien aux établissements de santé et médico-sociaux pour améliorer leur capacité à répondre aux besoins de la population.

Coordination des acteurs de santé : Renforcement de la collaboration entre les différents acteurs de santé (publics et privés) pour une meilleure intégration des soins.



Exemples d'orientation des politiques publiques : le Plan Régional de Santé (PRS) d'Occitanie est un cadre stratégique définissant les priorités de santé pour la région. Les orientations principales incluent par exemple :

Réduction des inégalités de santé : accent sur la diminution des disparités en matière de santé entre les territoires et les populations vulnérables.

Amélioration de l'accès aux soins : développement des services de santé dans les zones sous-denses et renforcement de l'accès aux soins primaires.

Promotion de la prévention : mise en œuvre de programmes de prévention et de dépistage pour

lutter contre les maladies chroniques et les comportements à risque.

Renforcement des parcours de soins : optimisation des parcours de santé pour garantir une meilleure coordination entre les soins hospitaliers, de ville, et médico-sociaux.

Renforcement des structures locales : soutien aux établissements de santé et médico-sociaux pour améliorer leur capacité à répondre aux besoins de la population.

Coordination des acteurs de santé : renforcement de la collaboration entre les différents acteurs de santé (publics et privés) pour une meilleure intégration des soins.

5 – Comment sélectionner un prestataire pour assurer la rédaction d'un projet ?

Avoir un mauvais expert pour rédiger un projet peut entraîner des erreurs dans la formulation du projet, des incohérences avec les exigences des appels à projets, et une présentation peu convaincante. Cela augmente le risque de rejet de la candidature et peut compromettre l'obtention des financements nécessaires.

Attention, **la gestion de projet est un marché** et beaucoup se prétendent experts mais n'en sont pas vraiment... :

- Être professionnel de santé n'est pas forcément un avantage et ce n'est pas la compétence première que vous recherchez !
- Répondre à un appel à projet est différent de la rédaction d'un parcours de soin ou d'un protocole.
- Assez peu d'experts ont une vision globale du projet notamment sur la définition des budgets et des indicateurs de pilotage.
- Soyez assez méfiant concernant les experts amenés par connaissance ou par réseau dont ce n'est peut-être pas le cœur d'activité et/ou qui n'ont pas l'expérience et les compétences à 360° nécessaires.

Critère de sélection	Commentaires
Expertise en gestion de projet	Une solide expérience dans la gestion de projets, particulièrement dans le domaine de la santé est essentielle pour structurer un projet efficacement.
Connaissance des politiques de santé	Une compréhension approfondie des politiques publiques de santé et des priorités des agences comme l'ARS est nécessaire pour aligner le projet avec les exigences.
Compétences en rédaction	Une excellente capacité rédactionnelle pour formuler clairement et de manière persuasive les objectifs et les besoins du projet.
Expérience en financement	Une expérience antérieure dans la recherche de financements ou la rédaction de demandes de subventions est importante pour répondre aux critères des appels à projet.
Connaissance des enjeux locaux	Une compréhension des besoins spécifiques et des enjeux de la région concernée pour adapter le projet aux réalités locales.
Réputation et références	Vérifier la réputation de l'expert et ses références pour garantir la qualité et la fiabilité du travail fourni.
Capacité d'analyse	Aptitude à analyser les critères de sélection des appels à projets et à adapter la proposition en conséquence.

Compétences en gestion budgétaire	Capacité à élaborer un budget réaliste et détaillé, et à justifier les coûts prévus dans le projet.
Gestion des délais	Compétence pour respecter les délais imposés par les appels à projet, garantissant la soumission dans les temps.
Créativité et innovation	Aptitude à proposer des solutions novatrices et à présenter le projet de manière attrayante pour se démarquer des autres candidats.



Un critère évident : le COUT DE LA PRESTATION

Pour évaluer si le coût d'un expert pour rédiger un projet est correct, comparez-le aux tarifs habituels du marché pour des services similaires. Assurez-vous que le devis détaille clairement les prestations incluses.

Évaluez la valeur ajoutée que l'expert peut apporter au projet par rapport à son coût. Une astuce efficace : calculer le prix exact versé par jour de travail proposé. Discutez des résultats attendus pour confirmer que le prix est justifié par la qualité du service.

6 – Impliquer les usagers dans tous les projets

Impliquer les usagers dans un appel à projet médical est crucial pour s'assurer que le projet réponde réellement aux besoins et attentes des patients.

Leur participation permet de recueillir des perspectives et des avis sur les aspects pratiques et qualitatifs des soins, contribuant ainsi à l'amélioration des services proposés. Cela favorise également l'acceptabilité et l'adoption des nouvelles solutions par les patients, augmentant les chances de succès du projet.



C'est aussi clairement une demande des politiques publiques (ARS, Assurance Maladie, ministère...) qui, si elle n'est pas intégrée dans un projet, risque de rendre le dossier de candidature fragile lors de l'évaluation.

Pour intégrer les usagers efficacement, commencez par organiser des consultations et des groupes de discussion pour recueillir leurs avis et suggestions.

Utilisez des enquêtes ou des questionnaires pour obtenir des données quantifiables sur leurs attentes.

Assurez-vous que les retours sont pris en compte dans la rédaction du projet en les intégrant directement dans les objectifs et les activités prévues.

Fournissez des retours sur comment leurs contributions ont influencé le projet pour maintenir leur engagement et leur confiance.

Cette **approche participative** renforce la pertinence et la qualité du projet tout en favorisant une meilleure adéquation avec les besoins réels des patients.

Essentiel



Il est crucial de bien comprendre les critères et les objectifs spécifiés dans l'appel à projet, ainsi que les priorités des financeurs, comme les ARS.

Ensuite, le médecin doit clarifier les besoins spécifiques du projet et s'assurer que la proposition y répond de manière précise. Une analyse approfondie du contexte local et des données sur les besoins des patients est nécessaire pour élaborer une proposition pertinente.

La structuration du projet doit inclure des objectifs clairs, des résultats mesurables et une méthodologie détaillée. Il est important de définir un budget réaliste, en tenant compte des coûts directs et indirects.

L'implication des usagers, en recueillant leurs avis et leurs attentes, peut améliorer la qualité de la proposition. La rédaction doit être soignée, en présentant le projet de manière convaincante et en respectant les exigences formelles de l'appel.

Enfin, prévoyez un calendrier de mise en œuvre et un plan d'évaluation des résultats pour démontrer la faisabilité et l'impact du projet. Assurez-vous de soumettre la proposition dans les délais impartis pour éviter tout rejet administratif.

Date de mise à jour :

Septembre 2024

Mots clés :

#Analyse #Objectifs #Budget #Méthodologie #Impact #Partenaires #Evaluation #Conformité #Calendrier #Proposition