



L'optimisation du temps médical : enjeux & leviers mobilisables

Septembre 2024 – www.med-in-occ.org – Tous droits réservés
 Rédacteurs : j.huguenet@urpslrmp.org

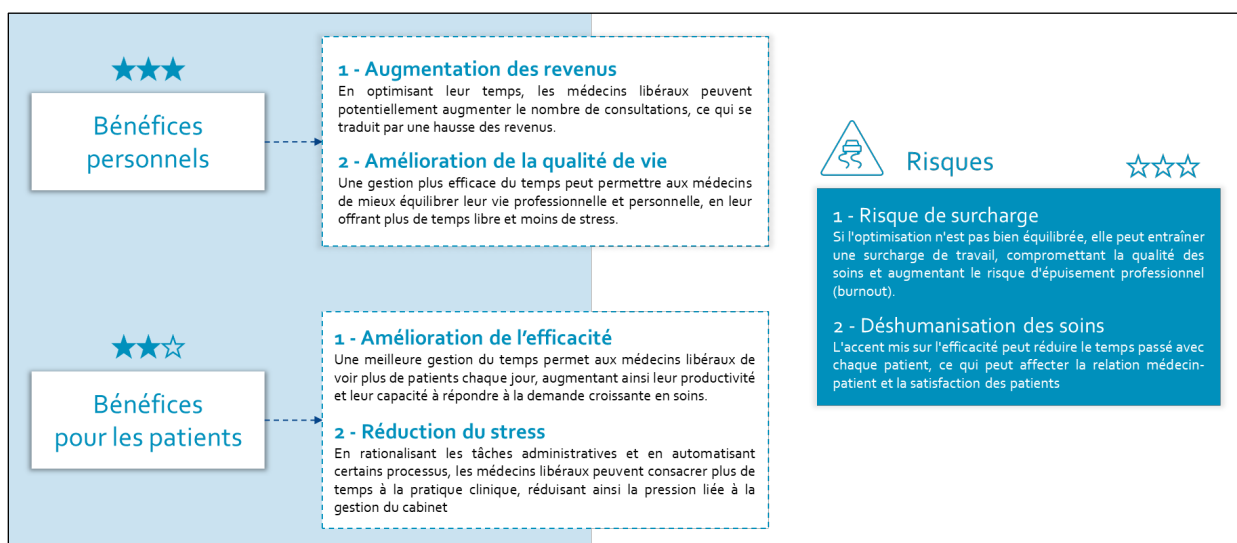
L'optimisation médicale est un enjeu central pour les **SYSTÈMES DE SANTÉ CONTEMPORAINS**, confrontés à des défis croissants en matière de qualité, d'efficacité et d'accessibilité des soins.

Dans ce contexte, l'optimisation du temps médical joue un rôle essentiel en améliorant la gestion du temps des professionnels de santé, leur permettant ainsi de **MAXIMISER LEUR EFFICACITÉ** tout en maintenant un **HAUT NIVEAU DE QUALITÉ** dans les soins dispensés aux patients.

Des initiatives visent non seulement à répondre à la demande croissante en soins, mais aussi à garantir une **UTILISATION PLUS RATIONNELLE ET ÉQUITABLE DES RESSOURCES** disponibles. Dans cette perspective, il devient important de clarifier les enjeux, d'identifier les leviers, et de définir des actions concrètes visant à optimiser le temps médical des médecins libéraux.

I Les enjeux & les avantages possibles

Illustration 1 – Les impacts majeurs de l'optimisation du temps médical



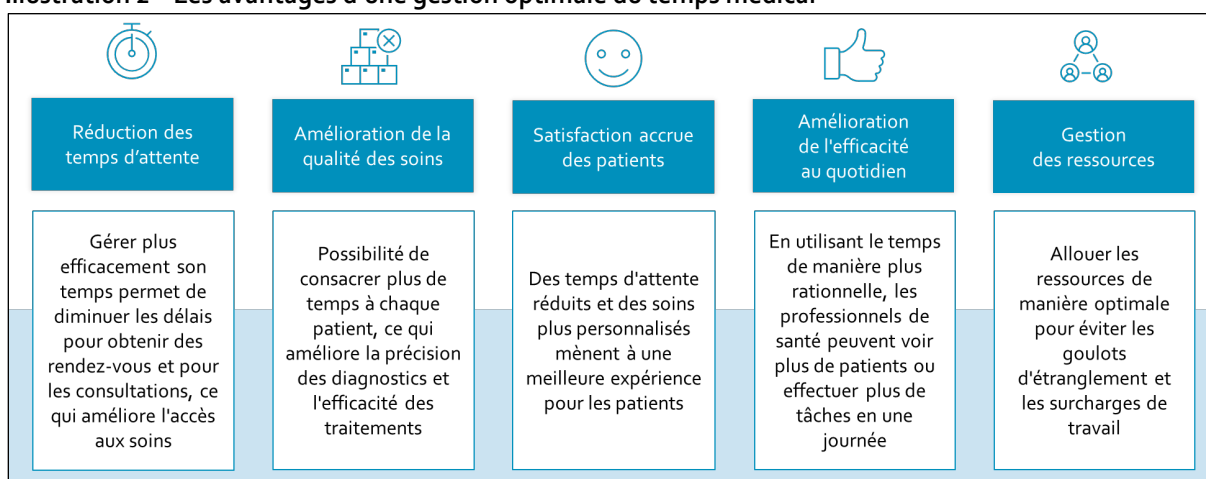
La réduction des risques liés à l'optimisation du temps médical est essentielle pour s'assurer que les gains en efficacité et en qualité des soins ne se fassent pas au détriment des patients ou des médecins libéraux. Attention toutefois, la quête d'efficacité peut réduire le temps consacré à chaque patient, affectant ainsi la relation thérapeutique.



Il est important de veiller à ce que l'optimisation du temps médical ne repose pas uniquement sur l'augmentation du nombre de consultations, mais aussi sur la **réduction des tâches inutiles** et la **simplification des processus**.

Il est donc nécessaire de maintenir un équilibre entre performance et attention individuelle pour se concentrer uniquement sur les avantages.

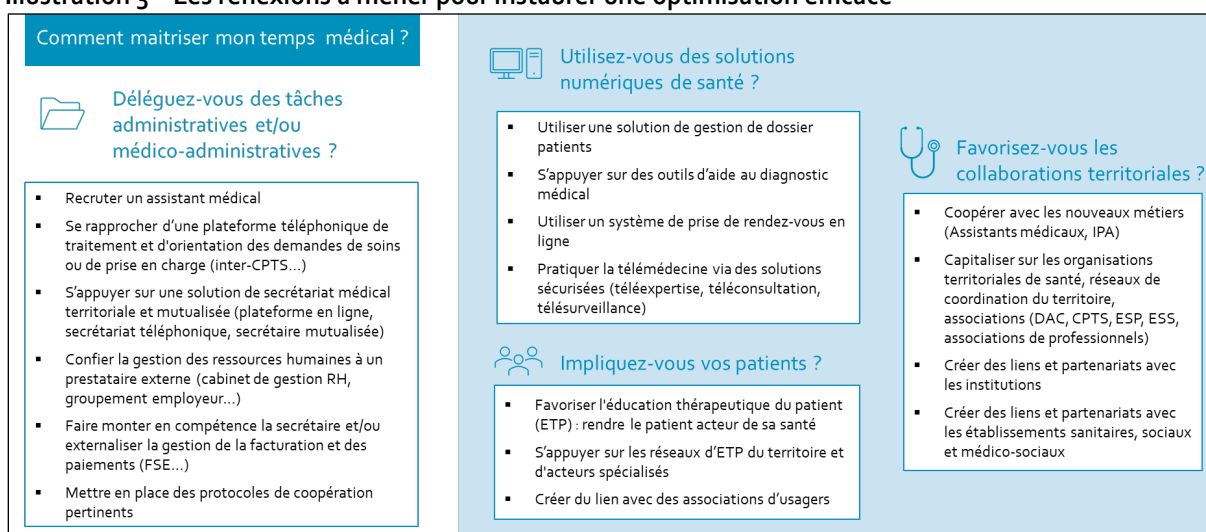
Illustration 2 – Les avantages d'une gestion optimale du temps médical



II Mener une démarche d'introspection préalable

Pour instaurer une optimisation efficace du temps médical, il est indispensable de mener une analyse approfondie des aspects clés, en s'appuyant sur des leviers stratégiques et des actions concrètes. Il s'agit en quelque sorte d'établir un état des lieux de son activité pour définir sa propre stratégie.

Illustration 3 – Les réflexions à mener pour instaurer une optimisation efficace



III Les leviers d'optimisation identifiés

1 - Déléguer des tâches administratives et/ou médico-administratives

Certaines tâches, bien qu'essentielles, ne requièrent pas l'intervention directe du médecin. Il est donc pertinent d'envisager la délégation de certaines responsabilités administratives et médico-administratives.

Cette stratégie permet non seulement de réduire la charge de travail non clinique, mais aussi d'améliorer la qualité des soins en se concentrant davantage sur l'acte médical.

Définir la nature des tâches à déléguer

- Quels types de tâches souhaitez-vous déléguer ?
- Souhaitez-vous déléguer des tâches administratives et/ou des tâches médico-administratives ?
- Seriez-vous favorable à la délégation totale/partielle de tâches administratives et médico-administratives ?

Exemple de tâches administratives	Exemple de tâches médico-administratives
Gestion des rendez-vous	Préparation des consultations
Facturation	Suivi des examens complémentaires
Tenue des dossiers patients	Gestion des ordonnances renouvelables
Gestion des appels téléphoniques	Coordination avec d'autres professionnels de santé
Gestion des correspondances avec les patients et les assurances	Traitement des dossiers médicaux pour les mutuelles ou les assurances

Penser aux ressources humaines et à la formation

Pour optimiser la gestion d'un cabinet médical, plusieurs solutions peuvent être envisagées :

- Recruter ou faire monter en compétences des secrétaires médicaux pour gérer les tâches administratives quotidiennes. Ces professionnels peuvent être formés pour utiliser les logiciels médicaux, gérer les dossiers des patients, et répondre aux questions courantes ;
- Intégrer des assistants médicaux qui peuvent non seulement gérer les tâches administratives, mais aussi la préparation des patients pour les consultations, ou la gestion du matériel médical et/ou effectuer des actes simples comme la prise de tension ;
- Certaines tâches, comme la comptabilité ou la gestion des ressources humaines, peuvent être externalisées à des prestataires spécialisés, libérant ainsi davantage de temps pour le médecin.



Veiller à l'organisation et la gestion des flux en mettant en place des protocoles clairs pour le traitement des tâches administratives et médico-administratives afin d'assurer une continuité de qualité.

La standardisation des processus facilitera leur délégation.

2 - Utiliser des solutions numériques de santé

Utiliser des solutions numériques

Adopter des logiciels de gestion intégrée (Dossier Médical Partagé, agenda électronique, etc.) qui centralisent les informations et automatisent certaines tâches répétitives, réduisant ainsi la charge administrative.

Pratiquer la télémédecine

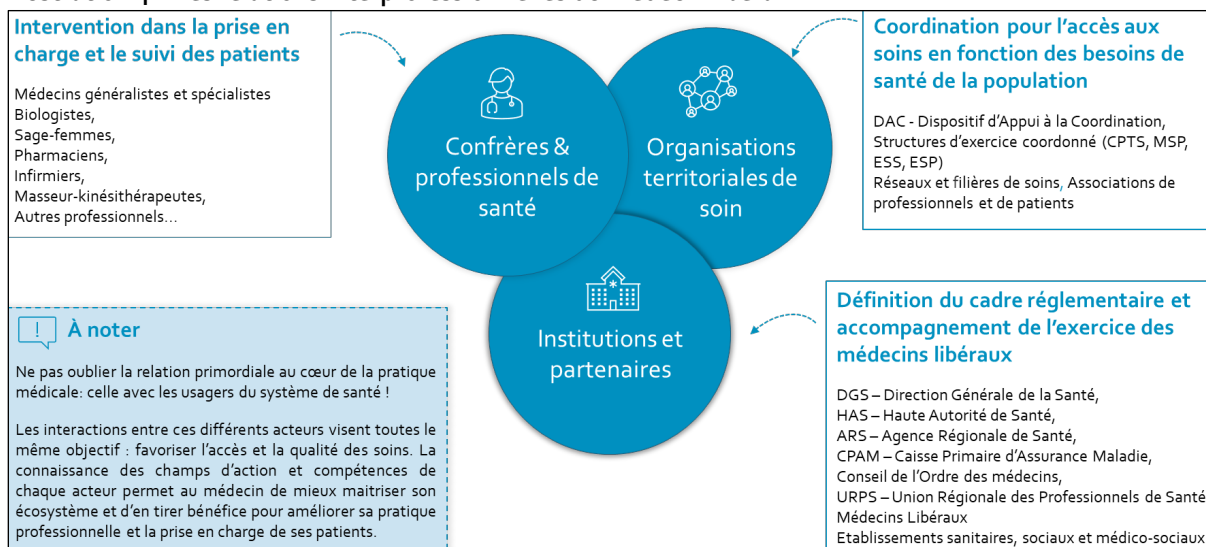
Utiliser la télémédecine notamment la téléconsultation pour les consultations de suivi ou pour répondre aux demandes simples des patients, ce qui permet d'optimiser le temps passé en consultations physiques.



L'utilisation d'outils de communication sécurisés renforce la qualité des échanges entre professionnels car l'échange s'appuie sur des documents paramédicaux et médicaux et/ou photographies, assurant une meilleure coordination des soins.

3 - Favoriser la coopération et collaboration territoriale

Illustration 4 – Les relations interprofessionnelles du médecin libéral



La connaissance de l'écosystème de santé et des champs d'action et de compétences de chaque acteur, lui permet de mieux maîtriser son écosystème et de pouvoir en tirer bénéfice pour la prise en charge de ses patients et pour sa pratique professionnelle dans son ensemble.

La collaboration interprofessionnelle

Pour renforcer la collaboration interprofessionnelle, il est important de se présenter aux confrères et aux autres professionnels lors de l'installation pour réduire l'isolement professionnel.

Exercer sur différents sites permet de développer des relations variées, enrichissant les compétences et la compréhension des besoins locaux.

L'intégration de nouveaux métiers, comme les assistants médicaux et les IPA optimise le temps médical et facilite le partage de visions professionnelles. La participation à des conférences et séminaires interprofessionnels encourage le partage de connaissances et l'échange de bonnes pratiques.

La coopération avec les organisations territoriales de soin

Pour améliorer l'efficacité et la qualité des soins, il est essentiel pour les médecins libéraux de s'engager dans l'exercice coordonné en intégrant des structures spécifiques. Cela implique d'adhérer à ces structures, de participer activement aux réunions et de s'impliquer dans leurs groupes de travail.

Ces actions permettent de créer un lien régulier avec les autres professionnels de santé du territoire, favorisant ainsi les échanges d'expériences et la collaboration sur des projets communs.

En parallèle, rejoindre des réseaux professionnels et des filières de soins permet de renforcer la coordination des soins et d'améliorer l'échange d'informations médicales entre praticiens. Ces initiatives contribuent à une meilleure prise en charge des patients et facilitent l'accès à des événements de réseautage, renforçant ainsi la cohésion et la synergie au sein des équipes de soin.

Les relations avec les institutions et partenaires

Renforcer la pratique et optimiser les impacts, passe par l'établissement des partenariats avec des institutions et établissements de santé, facilitant ainsi les références croisées et les consultations spécialisées.

Impliquer dans les comités ou groupes consultatifs des institutions de santé vous permet d'influencer les décisions stratégiques tout en améliorant la coordination des soins. Cette participation active favorise une meilleure intégration des pratiques médicales et renforce la collaboration entre les différents acteurs du système de santé.

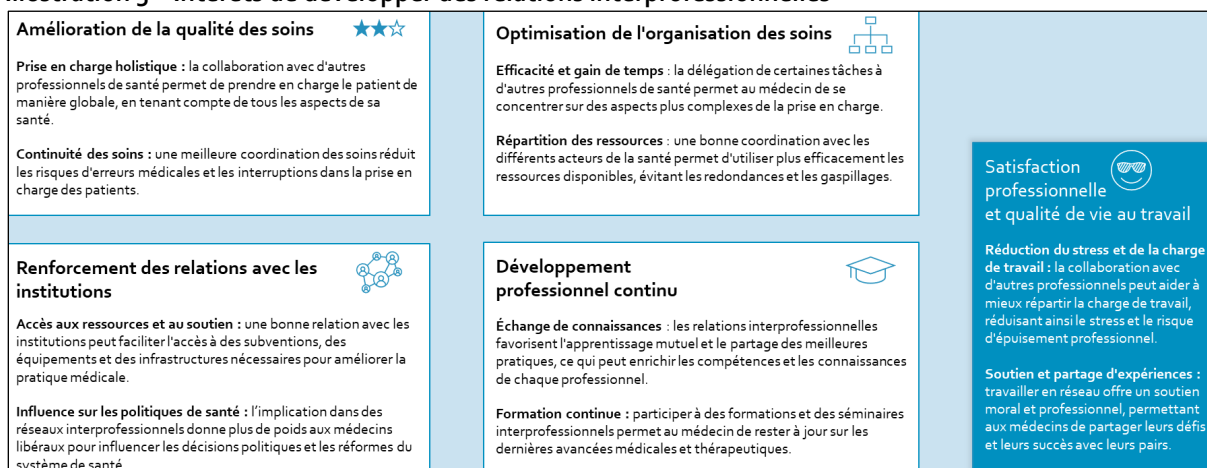
Répondre à des appels à projets ou participer à des expérimentations est une opportunité précieuse pour élargir votre champ de compétences et approfondir vos connaissances. Cette démarche proactive enrichit non seulement votre expertise, mais contribue aussi à l'innovation et à l'amélioration des pratiques professionnelles.

Participer à des initiatives de santé publique ou à des projets de recherche clinique vous permet d'enrichir votre pratique tout en démontrant votre expertise.

Ces engagements vous positionnent en tant qu'acteur clé dans la prévention et l'amélioration de la santé publique, tout en renforçant votre rôle dans la recherche médicale. Pour rester à jour sur les évolutions du système de santé et les cadres réglementaires, il est essentiel de s'abonner à des médias spécialisés. Cette veille continue vous assure une mise à jour régulière des connaissances, indispensable pour adapter vos pratiques aux nouvelles exigences du secteur.

Enfin, intégrer une organisation syndicale ou se rapprocher de l'URPS Médecins facilite le dialogue avec les institutions et vous offre un soutien précieux pour votre pratique et vos projets médicaux. Cette adhésion renforce votre représentation professionnelle et vous permet de participer activement aux discussions sur les enjeux de votre métier.

Illustration 5 – Intérêts de développer des relations interprofessionnelles



4 - Impliquer vos patients

L'impact d'une information claire sur l'adhésion aux soins

Encourager l'autonomie des patients en leur fournissant des informations claires sur leur état de santé et les traitements permet de les rendre acteurs de leur propre santé. Cette approche favorise une meilleure compréhension, une adhésion accrue aux soins, et des décisions éclairées.



En comprenant mieux son état de santé, les patients sont en mesure de gérer leurs symptômes avec plus de confiance et d'adopter des comportements appropriés, ainsi ils auront tendance à consulter moins fréquemment.

Favoriser l'autogestion par l'éducation thérapeutique (ETP)



Promouvoir l'éducation thérapeutique en proposant aux patients d'intégrer des séances d'ETP permet aux patients de mieux gérer leur maladie au quotidien. Cette initiative contribue à réduire les complications, améliorer leur qualité de vie, et favoriser l'autogestion des maladies chroniques, renforçant ainsi leur autonomie et leur bien-être.

Renforcer la qualité des soins grâce au partenariat avec les associations d'usagers

Créer du lien avec les associations d'usagers permet de mieux comprendre les besoins des patients et d'optimiser les interventions, ce qui améliore la qualité des soins. Les associations d'usagers peuvent relayer des informations clés, réduisant ainsi la charge des consultations pour des questions basiques.



Ces réseaux et partenariats renforcent également la communication et la confiance entre patients et professionnels.

Essentiel



L'optimisation médicale vise à améliorer la performance globale des systèmes de santé tout en répondant aux défis de coûts, de qualité et d'équité, avec un impact direct sur la santé des populations.

Conseils :

- Mener une réflexion approfondie sur une optimisation médicale efficace nécessite une approche multidimensionnelle, intégrant délégation, formation, éthique, numérique et suivi continu. Ces réflexions permettent d'assurer une amélioration durable et bénéfique pour l'ensemble du système de santé ;
- Déléguer des tâches entraîne des coûts, que ce soit pour recruter du personnel ou externaliser des services. Un bilan coût-avantage est essentiel pour en vérifier la viabilité économique ;
- Il est également intéressant d'investir du temps au départ pour former et superviser le personnel, afin d'assurer une délégation efficace et sécurisée ;
- Les relations interprofessionnelles favorisent notamment le développement de réseaux professionnels et la création de partenariats stratégiques entre professionnels, organisations et institutions, renforçant ainsi la capacité collective à répondre aux besoins complexes et évolutifs des populations.

Il est important d'évaluer et d'affiner régulièrement ses pratiques pour répondre aux exigences croissantes du métier et ainsi optimiser son temps médical.

Date de mise à jour :

Septembre 2024

Mots clefs :

#Optimisation #Tempsmédical #Satisfactionprofessionnelle #Qualitédevieautravail #Qualitédessoins #Délégation #Numériqueensanté #Coopération #Patients #Collaboration #Relationsinterprofessionnelles